



TRAKTOR KONTROL Z1

Guide d'Installation



Les informations contenues dans ce document peuvent être modifiées à tout moment sans préavis et n'engagent pas la responsabilité de Native Instruments GmbH. Le Logiciel décrit dans ce document est soumis à l'acceptation d'une Licence d'Utilisation et ne doit pas être copié sur d'autres supports. Aucune partie de ce manuel ne peut être copiée, reproduite, transférée ou enregistrée, sous quelque forme que ce soit et pour quelque usage que ce soit, sans l'accord écrit explicite de Native Instruments GmbH. Tous les noms de produits et d'entreprises sont des marques déposées par leurs propriétaires respectifs.

“Native Instruments”, “NI” and associated logos are (registered) trademarks of Native Instruments GmbH.

Mac, Mac OS, GarageBand, Logic, iTunes and iPod are registered trademarks of Apple Inc., registered in the U.S. and other countries. iOS is a trademark or registered trademark of Cisco in the U.S. and other countries, where it is used under license.

Windows, Windows Vista and DirectSound are registered trademarks of Microsoft Corporation in the United States and/or other countries.

VST and Cubase are registered trademarks of Steinberg Media Technologies GmbH. ASIO is a trademark of Steinberg Media Technologies GmbH.

RTAS and Pro Tools are registered trademarks of Avid Technology, Inc., or its subsidiaries or divisions.

All other trade marks are the property of their respective owners and use of them does not imply any affiliation with or endorsement by them.

Écrit par : Native Instruments GmbH

Traduit par : Nicolas Durand

Version du logiciel : 2.6.2 (06/2013)

Remerciements spéciaux à l'équipe de bêta-testeurs, dont l'aide nous fut précieuse non seulement pour trouver et corriger les bogues, mais aussi pour rendre ce produit encore meilleur.

Germany

Native Instruments GmbH
Schlesische Str. 29-30
D-10997 Berlin
Germany
www.native-instruments.de

USA

Native Instruments North America, Inc.
6725 Sunset Boulevard
5th Floor
Los Angeles, CA 90028
USA
www.native-instruments.com

Japan

Native Instruments KK
YO Building 3F
Jingumae 6-7-15, Shibuya-ku,
Tokyo 150-0001
Japan
www.native-instruments.co.jp



© Native Instruments GmbH, 2012. Tous droits réservés.

Table des matières

1	Bienvenue dans le Guide d'installation du TRAKTOR KONTROL Z1	7
1.1	Contenu de la boîte	7
1.2	Conventions dans ce document	8
2	Installation du logiciel	9
2.1	À lire avant de lancer l'installation	9
2.2	Installation sous Mac OS X	9
2.2.1	Localisez et lancez le programme d'installation	9
2.2.2	Sélectionnez les composants à installer	10
2.2.3	Saisissez votre mot de passe	12
2.2.4	Finalisez l'installation	12
2.3	Installation sous Windows	13
2.3.1	Localisez et lancez le programme d'installation	14
2.3.2	Confirmez les composants à installer	14
2.3.3	Confirmez l'emplacement d'installation de l'application	15
2.3.4	Sélectionnez les pilotes matériels	16
2.3.5	Finalisez l'installation logicielle	17
3	Activation du produit via le Service Center	18
3.1	Activer votre produit en ligne	18
3.1.1	Lancez le Service Center	18
3.1.2	Connectez-vous à votre Compte Utilisateur	19
3.1.3	Activez le produit	20
3.1.4	Finalisez l'activation en ligne	21
3.2	Mettre à jour votre produit	22
3.2.1	Sélectionnez les mises à jour	22
3.2.2	Téléchargez les mises à jour	23
3.2.3	Ouvrir votre dossier de téléchargement	24

3.2.4	Installez les mises à jour	25
3.3	Activer votre produit hors ligne	25
3.3.1	Lancez l'activation hors ligne	26
3.3.2	Créez le fichier de Demande d'Activation	27
3.3.3	Saisissez le numéro de série	28
3.3.4	Transférez le fichier de Demande d'Activation	29
3.3.5	Ouvrez le fichier de Retour d'Activation	30
3.3.6	Terminez l'activation hors ligne	31
3.4	Informations complémentaires	32
4	Utiliser le Z1 avec votre ordinateur	33
4.1	Connecter le Z1 à votre ordinateur	33
4.2	Brancher un casque	39
4.3	Connecter un système d'amplification	40
4.4	Vue d'ensemble de la configuration de votre système TRAKTOR KONTROL Z1 avec un ordinateur	42
4.5	Ultimes préparatifs	43
4.6	Lancer le logiciel TRAKTOR sur votre ordinateur	43
5	Utiliser le Z1 avec un appareil iOS	45
5.1	Connecter le Z1 à votre appareil iOS	46
5.2	Brancher l'alimentation secteur	47
5.3	Brancher un casque	49
5.4	Connecter un système d'amplification	50
5.5	Vue d'ensemble de la configuration de votre système TRAKTOR KONTROL Z1 avec un appareil iOS	52
5.6	Ultimes préparatifs	53
5.7	Lancer l'application TRAKTOR DJ	54

6	Et ensuite ?	55
7	Dépannage et questions fréquentes	56
7.1	L'installateur d'une mise à jour ne trouve pas le dossier d'installation	56
7.2	Clics et ruptures dans l'audio lors de la lecture de pistes	56
7.3	Autres ressources de dépannage	56
8	Assistance	57
8.1	Knowledge Base / Online Support / Readme	57
8.2	Forum	58
8.3	Mises à jour	58

1 **Bienvenue dans le Guide d'installation du TRAKTOR KONTROL Z1**

Nous vous remercions d'avoir acheté le TRAKTOR KONTROL Z1. Au nom de toute l'équipe de Native Instruments, nous espérons que ce produit vous comblera. Ce Guide d'installation traite des sujets suivants :

- Comment installer le logiciel TRAKTOR sur votre ordinateur
- Comment activer votre version de TRAKTOR à l'aide de l'application Service Center
- Comment brancher votre matériel et configurer une installation du système TRAKTOR KONTROL Z1 prête à l'emploi
- Comment utiliser un appareil iOS avec le TRAKTOR KONTROL Z1
- Par où continuer une fois votre système TRAKTOR KONTROL Z1 prêt à l'emploi
- Comment résoudre les problèmes les plus communs, et comment obtenir une aide complémentaire

1.1 **Contenu de la boîte**

La boîte du TRAKTOR KONTROL Z1 contient les éléments suivants :

- Le TRAKTOR KONTROL Z1
- Une alimentation électrique
- un câble USB
- Un câble Native Instruments iOS
- Une carte d'enregistrement comportant le numéro de série de votre logiciel TRAKTOR LE 2, le numéro de série de votre TRAKTOR KONTROL Z1, ainsi qu'un lien vers la page d'enregistrement du matériel ; cette page vous permettra d'enregistrer votre contrôleur et de télécharger le logiciel TRAKTOR ;
- Une carte stipulant les consignes de sécurité

1.2 Conventions dans ce document

Ce document utilise des formats particuliers pour souligner certains points ou pour vous avertir de problèmes potentiels. Les icônes présentées ci-dessous vous permettront de distinguer immédiatement le type d'information en question :



Lorsque vous voyez cette icône de point d'exclamation, lisez la note attentivement et, le cas échéant, suivez à la lettre les instructions et conseils qu'elle contient.



Cette icône représentant une ampoule indique que la note contient des informations complémentaires utiles. Ces informations faciliteront souvent la réalisation d'une tâche donnée ; cependant, elles ne s'appliquent pas nécessairement à votre configuration ou à votre système d'exploitation ; elles méritent néanmoins toujours d'être lues.

De plus, le formatage suivant est utilisé :

- Les textes apparaissant dans des menus déroulants (tels qu'*Open...*, *Save as...*) ainsi que les chemins d'accès aux emplacements situés sur votre disque dur (ou sur tout autre périphérique de stockage) sont imprimés en *italique*.
 - Les textes faisant référence à des éléments apparaissant à l'écran (noms des boutons, contrôles, textes situés près des cases à cocher, etc.) sont imprimés en **bleu clair**. Lorsque vous voyez cette mise en forme, vous pouvez être sûr(e) de retrouver le même texte sur votre écran d'ordinateur.
 - Les textes faisant référence à des éléments apparaissant sur le matériel sont imprimés en **orange**. Lorsque vous voyez cette mise en forme, vous pouvez être sûr(e) de trouver le même texte quelque part sur votre matériel.
 - Les noms et concepts importants sont imprimés en **gras**.
- Les instructions uniques sont indiquées par cette flèche de type « bouton lecture ».
- Les résultats des actions sont indiqués par cette flèche plus petite.

2 Installation du logiciel

2.1 À lire avant de lancer l'installation

Avant de lancer la procédure d'installation du logiciel TRAKTOR, voici quelques points importants à avoir à l'esprit :

- **Assurez-vous d'avoir téléchargé le logiciel TRAKTOR** sur votre ordinateur en suivant les instructions de la page d'enregistrement :
www.native-instruments.com/go-z1
Si vous avez déjà enregistré votre interface mais que vous avez besoin de télécharger à nouveau l'installateur, vous trouverez tous les téléchargements disponibles dans la section « My Account » du site de NI :
<https://www.native-instruments.com/en/my-account/my-products-serials>
- Veuillez **lire attentivement les écrans de l'installateur** et vérifier les emplacements d'installation proposés, afin qu'aucun dossier non souhaité ne soit créé sur votre disque dur.
- Le **déplacement d'un quelconque dossier** lié à un logiciel Native Instruments **une fois l'installation effectuée est déconseillé**. Les futures mises à jour du logiciel se basent en effet sur les emplacements d'installation spécifiés lors de l'installation initiale.

2.2 Installation sous Mac OS X

À la fin de la procédure d'installation, vous devrez redémarrer votre ordinateur. Veuillez sauvegarder votre travail et fermer toutes les applications avant de poursuivre.

2.2.1 Localisez et lancez le programme d'installation

1. Localisez et décompressez l'archive de l'installateur téléchargée sur votre ordinateur.
2. Double-cliquez sur le fichier **Traktor 2 Installer.mpkg** afin de démarrer la procédure d'installation.
3. Suivez les instructions s'affichant à l'écran.

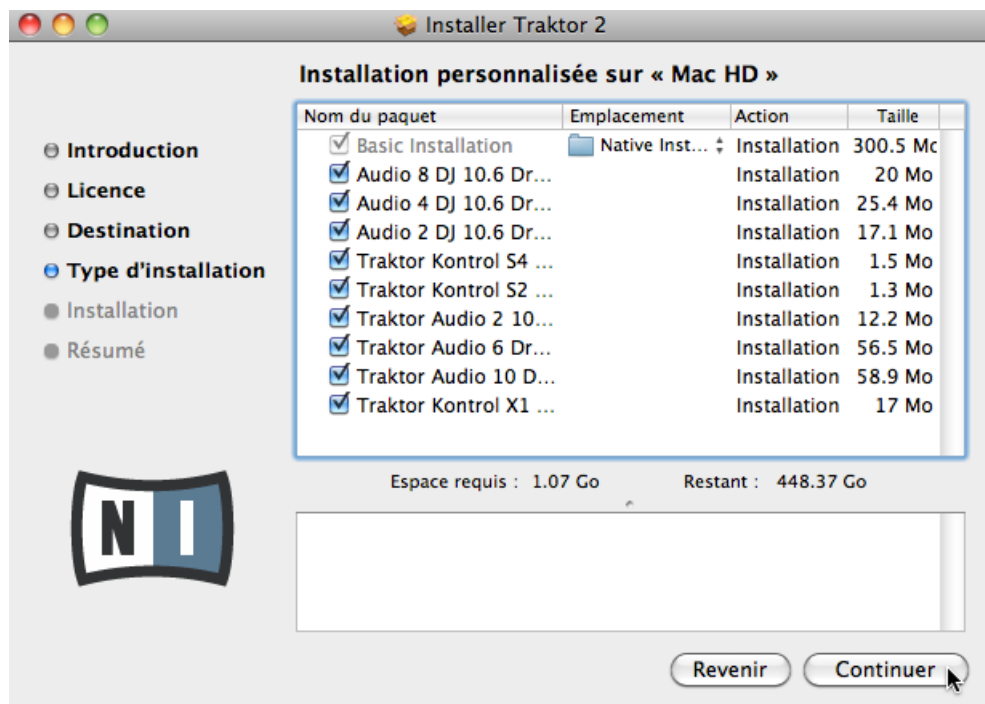
2.2.2 Sélectionnez les composants à installer

Une fois accepté l'accord de licence du logiciel, l'installateur affiche les composants disponibles à l'installation.



Il n'y a pas d'entrée dédiée au TRAKTOR KONTROL Z1 sur l'écran de sélection des éléments car le Z1 ne requiert aucun pilote dédié sous Mac OS X. Il est recommandé de laisser tous les pilotes restants sélectionnés, à moins d'avoir une raison particulière de désélectionner l'un d'eux (par exemple si ce pilote particulier est déjà installé sur votre ordinateur, ou si vous êtes absolument certain(e) que vous n'utiliserez jamais l'appareil en question avec TRAKTOR).

L'écran en question contient également des informations concernant l'espace mémoire utilisé par chacun des composants sur votre disque dur.



L'écran de sélection des éléments, au sein du programme d'installation.

Basic Installation : ceci installe le logiciel TRAKTOR ainsi que sa documentation. Cet élément ne peut être désélectionné. Ceci installe également l'application Service Center (nécessaire à l'activation de votre produit) et l'application Controller Editor, qui vous permettra de configurer les assignations MIDI de votre contrôleur afin de l'utiliser avec d'autres applications que TRAKTOR.

Audio 8/4/2 DJ Drivers : ceci installe les pilotes des interfaces audio AUDIO 8 DJ, AUDIO 4 DJ et AUDIO 2 DJ de Native Instruments. Si vous ne comptez pas utiliser ces interfaces audio, vous pouvez désactiver les cases correspondantes.

Traktor Kontrol S4 : ceci installe le pilote du contrôleur TRAKTOR KONTROL S4. Si vous ne comptez pas utiliser le contrôleur TRAKTOR KONTROL S4 avec votre ordinateur, vous pouvez désactiver cette case.

Traktor Kontrol S2 : ceci installe le pilote dédié au TRAKTOR KONTROL S2. Si vous ne comptez pas utiliser le contrôleur TRAKTOR KONTROL S2 avec votre ordinateur, vous pouvez désactiver cette case.

Traktor Audio 2/6/10 Drivers : ceci installe les pilotes des interfaces audio TRAKTOR AUDIO 2, TRAKTOR AUDIO 6 et TRAKTOR AUDIO 10 de Native Instruments. Si vous ne comptez pas utiliser ces interfaces audio, vous pouvez désactiver les cases correspondantes.

Traktor Kontrol X1 : ceci installe le pilote du contrôleur TRAKTOR KONTROL X1. Si vous ne comptez pas utiliser le contrôleur TRAKTOR KONTROL X1 avec votre ordinateur, vous pouvez désactiver cette case.

Composants installés automatiquement

Ces composants ne sont pas affichés dans la fenêtre de l'installateur ; ils sont installés en fonction de la configuration de votre système :

Controller Editor : l'application Controller Editor vous permettra de configurer votre contrôleur afin de l'utiliser en tant que contrôleur MIDI avec d'autres applications que TRAKTOR. Ce composant sera automatiquement installé, à moins qu'une version plus récente du Controller Editor ne soit déjà installée sur votre ordinateur.

Service Center : le Service Center est nécessaire à l'activation du logiciel TRAKTOR. Il sera toujours installé, indépendamment des pilotes sélectionnés (à moins qu'une version plus récente du Service Center ne soit déjà installée sur votre ordinateur).

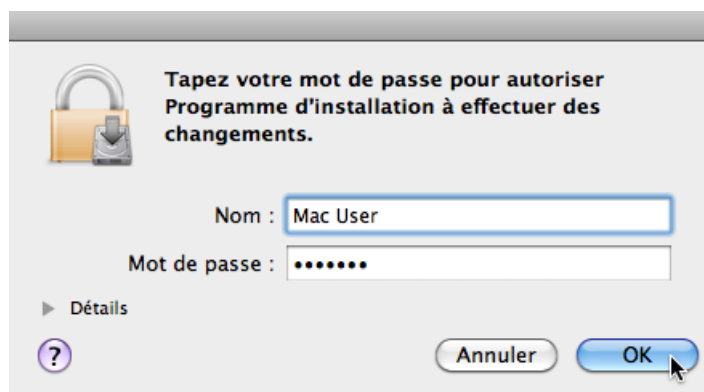
Il est fortement recommandé d'installer le logiciel TRAKTOR à l'emplacement proposé par défaut. Si vous souhaitez malgré tout modifier cet emplacement d'installation, cliquez sur l'icône de dossier située dans la colonne [Emplacement](#), et sélectionnez l'emplacement souhaité.

- Après avoir personnalisé l'installation selon vos besoins, cliquez sur [Continuer](#) puis suivez les instructions s'affichant à l'écran.

2.2.3 Saisissez votre mot de passe

Avant d'installer les composants sélectionnés, l'installeur vous demande de saisir votre mot de passe Mac OS X. C'est une opération de routine sur Mac OS X, permettant de vérifier que vous êtes conscient(e) des modifications sur le point d'être effectuées par l'installeur.

Le compte utilisateur de Mac OS X que vous utilisez doit disposer des droits d'administrateur.

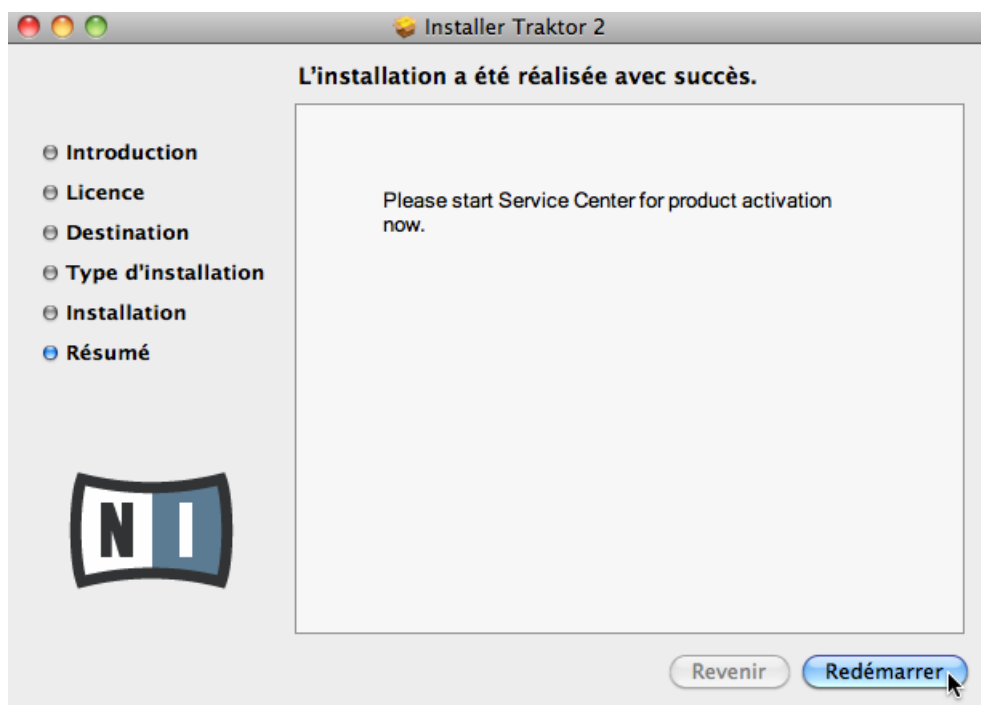


Mac OS X vous demande votre mot de passe.

- Pour continuer, saisissez votre mot de passe puis cliquez sur [OK](#).
- Les composants sélectionnés sont alors installés.

2.2.4 Finalisez l'installation

Une fois les composants installés, vous devez redémarrer votre ordinateur.



L'écran final du programme d'installation.

- ▶ Sur le dernier écran du programme d'installation, cliquez sur [Redémarrer](#) pour redémarrer votre ordinateur et finaliser l'installation logicielle.
- Votre ordinateur redémarrera immédiatement.
- ▶ Après que votre ordinateur a redémarré, rendez-vous au chapitre [↑3, Activation du produit via le Service Center](#) de ce Guide d'installation pour en apprendre plus à propos de l'activation du produit.

2.3 Installation sous Windows

Cette section décrit le processus d'installation du logiciel TRAKTOR sous Windows.



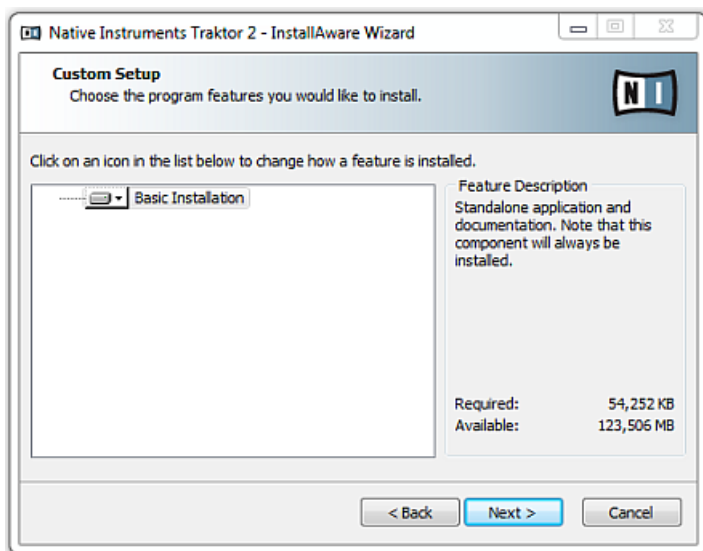
Pour effectuer cette installation, il peut être nécessaire de désactiver votre logiciel anti-virus ; pour plus d'informations à ce sujet, veuillez consulter la documentation de votre logiciel anti-virus.

2.3.1 Localisez et lancez le programme d'installation

1. Localisez et décompressez l'archive de l'installateur téléchargée sur votre ordinateur.
2. Double-cliquez sur le fichier **Traktor 2 Setup.exe** afin de démarrer la procédure d'installation.
3. Suivez les instructions s'affichant à l'écran.

2.3.2 Confirmez les composants à installer

Une fois accepté l'accord de licence du logiciel, l'installateur affiche les éléments disponibles à l'installation.



L'écran de sélection des éléments, au sein du programme d'installation.

Basic Installation : ceci installe le logiciel TRAKTOR ainsi que sa documentation. Cet élément ne peut être désélectionné.

Composants installés automatiquement

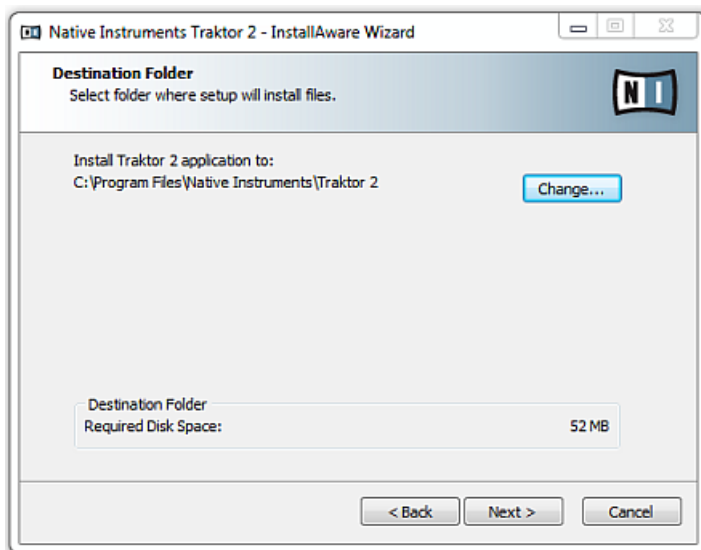
Ces composants ne sont pas affichés dans la fenêtre de l'installateur ; ils sont installés en fonction de la configuration de votre système :

Controller Editor : l'application Controller Editor vous permettra de configurer votre contrôleur afin de l'utiliser en tant que contrôleur MIDI avec d'autres applications que TRAKTOR. Ce composant sera automatiquement installé, à moins qu'une version plus récente du Controller Editor ne soit déjà installée sur votre ordinateur.

Service Center : le Service Center est nécessaire à l'activation du logiciel TRAKTOR. Il sera toujours installé, indépendamment des pilotes sélectionnés (à moins qu'une version plus récente du Service Center ne soit déjà installée sur votre ordinateur).

- Cliquez sur [Continue](#) et suivez les instructions à l'écran.

2.3.3 Confirmez l'emplacement d'installation de l'application



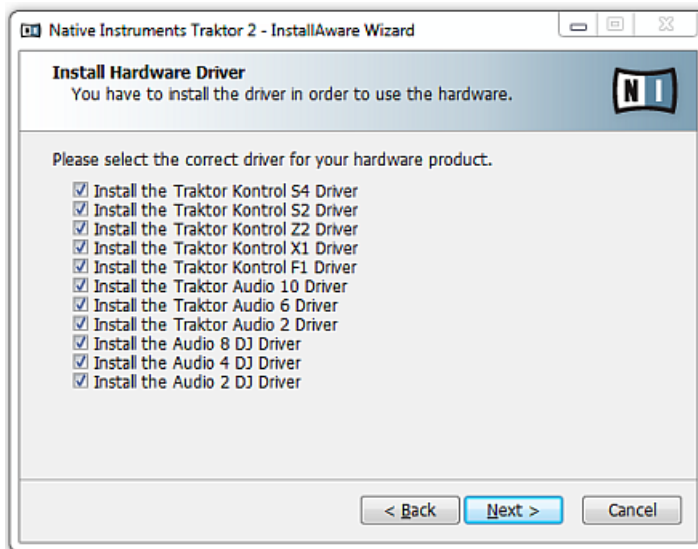
L'écran définissant l'emplacement d'installation, au sein du programme d'installation.

Il est fortement recommandé d'installer le logiciel TRAKTOR à l'emplacement proposé par défaut. Si vous souhaitez malgré tout modifier l'emplacement d'installation, cliquez sur [Change](#) pour ouvrir une boîte de dialogue de sélection de dossier, puis sélectionnez l'emplacement souhaité.

Un écran vous demande de sélectionner et de confirmer l'emplacement d'installation du logiciel TRAKTOR.

► Cliquez sur [Next](#) pour continuer.

2.3.4 Sélectionnez les pilotes matériels



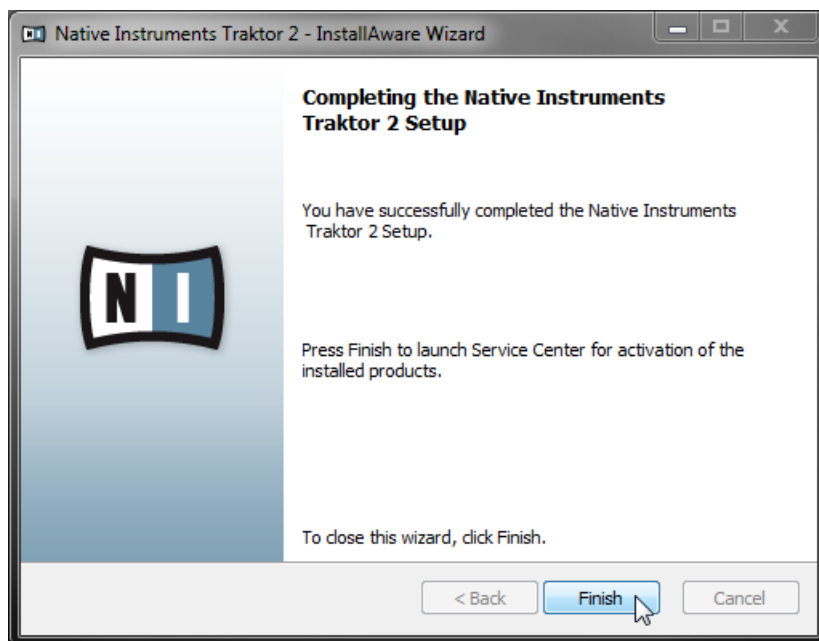
L'écran de sélection des pilotes matériels, au sein du programme d'installation.

Après avoir défini ou confirmé l'emplacement d'installation du programme, vous verrez apparaître un écran de sélection des pilotes à installer. Il est recommandé sélectionner tous les pilotes proposés, à moins d'avoir une raison particulière de désélectionner l'un d'eux (par exemple si ce pilote particulier est déjà installé sur votre ordinateur, ou si vous êtes absolument certain(e) que vous n'utiliserez jamais l'appareil en question avec TRAKTOR).

- Cliquez sur [Next](#) pour continuer.

2.3.5 Finalisez l'installation logicielle

Une fois que vous avez sélectionné les pilotes et que vous avez confirmé votre sélection, l'installateur affiche le dernier écran de la procédure.



L'écran final du programme d'installation.

- Sur le dernier écran du programme d'installation, cliquez sur [Finish](#) pour achever l'installation et quitter l'installateur.

Rendez-vous au chapitre [↑3, Activation du produit via le Service Center](#) de ce Guide d'installation pour en savoir plus sur l'activation du produit.

3 Activation du produit via le Service Center

Les copies d'écran de cette section utilisent le nom générique « NI Product ». Sur votre écran, la zone correspondante indique le nom du produit Native Instruments que vous êtes en train d'activer.

3.1 Activer votre produit en ligne

Si votre ordinateur n'est pas connecté à Internet, veuillez vous rendre directement à la section [↑3.3, Activer votre produit hors ligne](#).

3.1.1 Lancez le Service Center

1. Localisez l'application Service Center sur votre disque dur. Lors de l'installation, un dossier intitulé **Native Instruments** a été créé dans le dossier Applications (Mac OS X) / Program Files (Windows). Dans ce dossier, un sous-dossier intitulé **Service Center** contient l'application en question.
2. Double-cliquez sur l'application Service Center pour lancer la procédure d'activation.



Afin d'utiliser votre produit Native Instruments avec toutes ses fonctionnalités, il est nécessaire de l'activer.

3.1.2 Connectez-vous à votre Compte Utilisateur

SERVICE CENTER

Log in

Please log in using your e-mail address and password.

E-mail address

Password

☐ Log me in automatically on next startup

› Forgot your password?

› Create new User Account

Log in

Status:
Online

- Identifiez-vous en utilisant votre adresse électronique et votre mot de passe Native Instruments.
- Si vous ne disposez pas encore d'un compte Native Instruments, cliquez sur [Créer un nouveau Compte Utilisateur](#). Remplissez le formulaire. Votre mot de passe vous sera envoyé par courrier électronique.

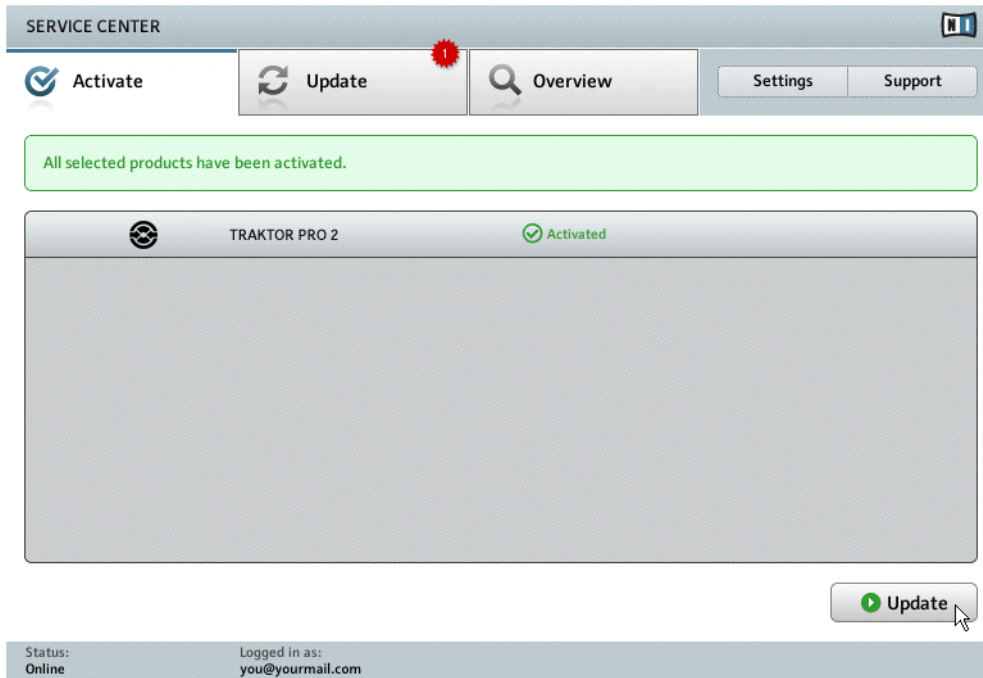
3.1.3 Activez le produit

The screenshot shows the 'SERVICE CENTER' interface. At the top, there's a navigation bar with 'Activate' (highlighted with a checkmark icon), 'Update' (refresh icon), 'Overview' (magnifying glass icon), 'Settings', and 'Support'. Below this is a yellow instruction box: 'Enter the serial numbers for the products you want to activate.' The main area contains a window titled 'NI PRODUCT' with a header bar showing a power button, the title, and several input fields for serial numbers. The first field contains '12345', the second '67890', and the third '09'. Below the input fields is a large grey rectangular area. At the bottom right of this area is an 'Activate' button with a green checkmark icon. The footer bar shows 'Status: Online' and 'Logged in as: you@yourmail.com'.

L'écran d'activation des produits du Service Center.

1. Saisissez le numéro de série du logiciel dans le champ adéquat. Vous trouverez le numéro de série du logiciel sur la carte d'enregistrement incluse dans la boîte du TRAKTOR KONTROL Z1.
2. Cliquez sur [Activer](#) pour valider.

3.1.4 Finalisez l'activation en ligne

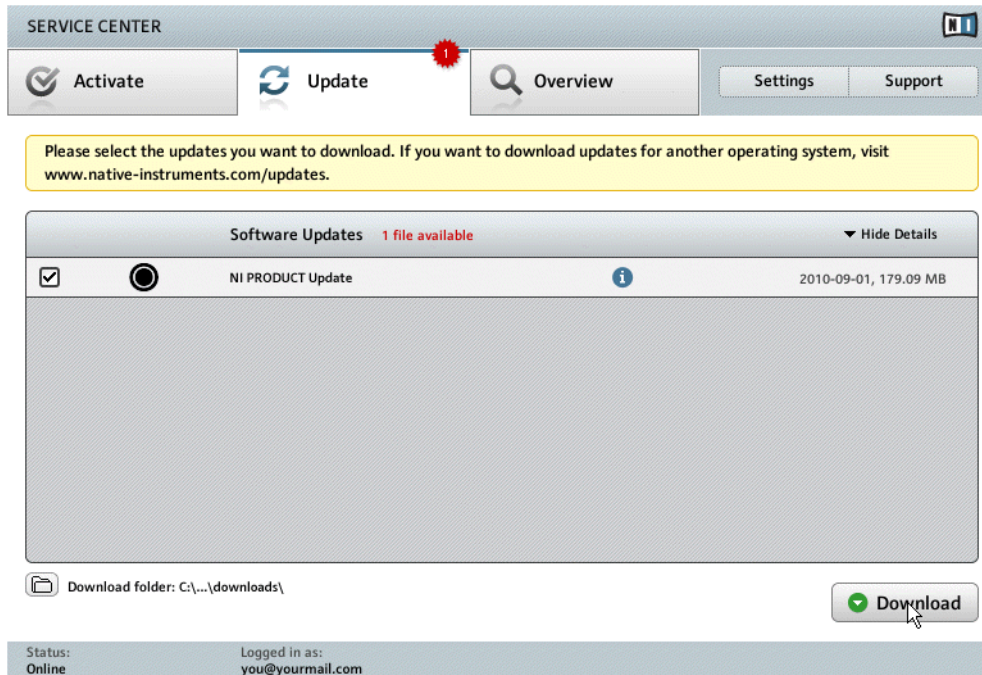


Le Service Center vous confirme que le produit a été activé avec succès. La recherche de mises à jour est alors automatiquement lancée.

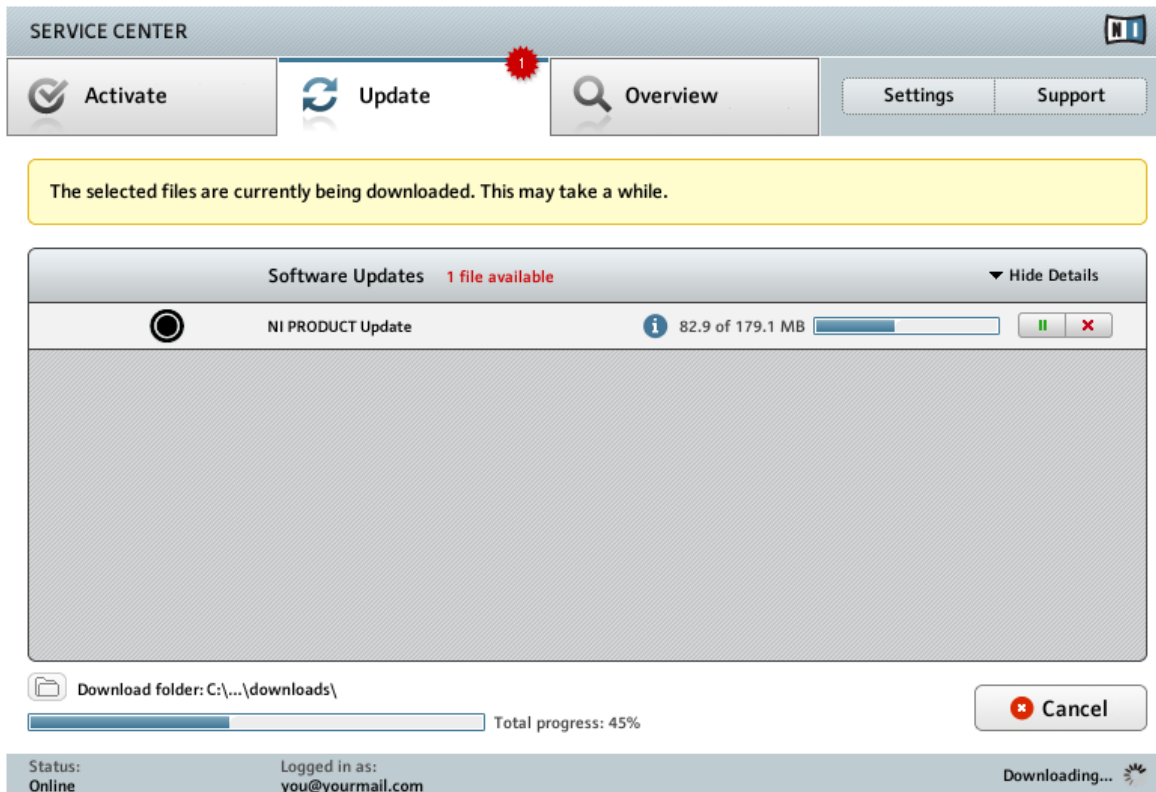
- Si des mises à jour sont disponibles pour certains de vos produits activés, le bouton situé dans le coin inférieur droit affichera [Update](#). Pour télécharger les mises à jour, cliquez sur le bouton [Update](#) et continuez en suivant les instructions de la section [↑3.2, Mettre à jour votre produit](#).
- Si aucune mise à jour n'est disponible, le bouton dans le coin inférieur droit affiche [Exit](#). Vous pouvez cliquer dessus pour fermer le Service Center.

3.2 Mettre à jour votre produit

3.2.1 Sélectionnez les mises à jour



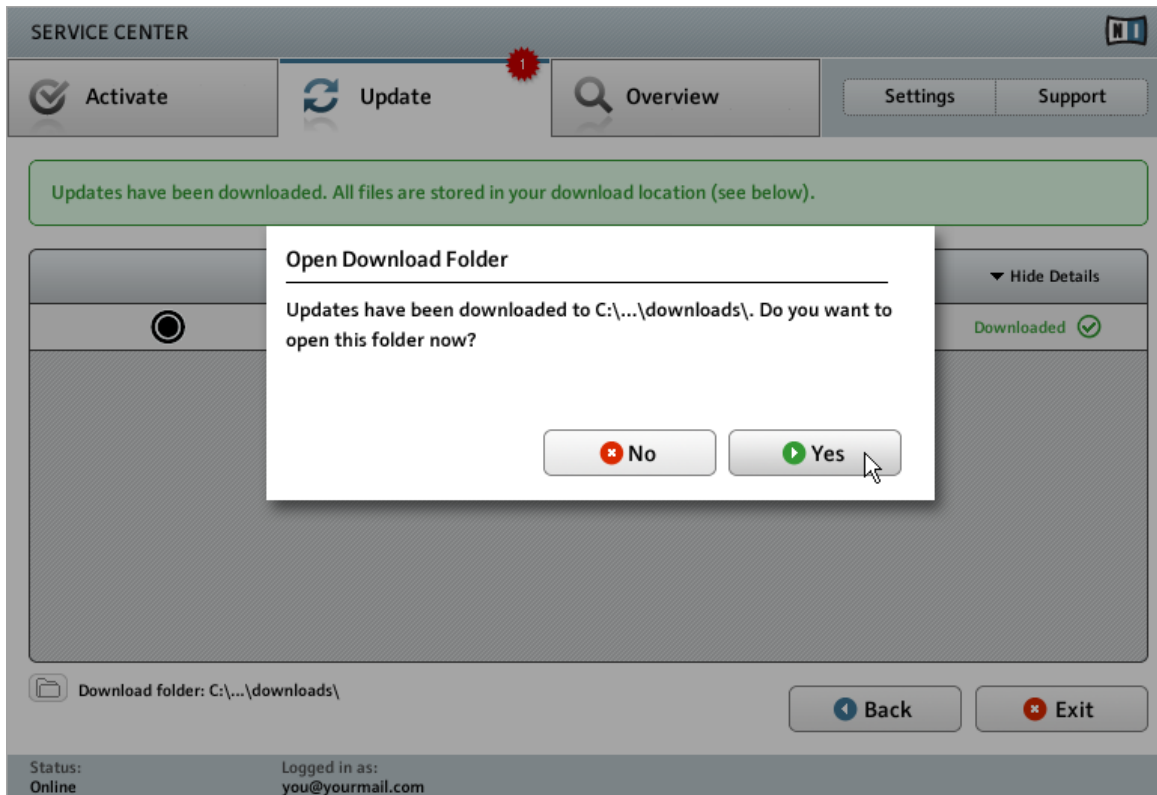
3.2.2 Téléchargez les mises à jour



La mise à jour du produit est en cours de téléchargement.

En fonction de la taille des fichiers et de la vitesse de votre connexion Internet, le téléchargement des fichiers peut prendre un certain temps. Nous vous recommandons fortement d'installer systématiquement les mises à jour les plus récentes.

3.2.3 Ouvrir votre dossier de téléchargement



Le Service Center confirme que toutes les mises à jour sélectionnées ont été téléchargées et propose d'ouvrir le dossier de téléchargement.

Lorsque tous les fichiers ont été téléchargés avec succès, le Service Center vous propose d'ouvrir le dossier de destination des téléchargements.

- ▶ Cliquez sur **Yes** pour ouvrir le dossier de téléchargement.
- ▶ Une fois le dossier ouvert, vous pouvez quitter le Service Center en cliquant sur **Exit**.

3.2.4 Installez les mises à jour

1. Lancez le premier fichier d'installateur trouvé dans le dossier de téléchargement.
2. Suivez les instructions fournies par l'Installation Wizard (assistant d'installation).
3. Continuez ainsi jusqu'à avoir installé toutes les mises à jour.

3.3 Activer votre produit hors ligne

Si l'ordinateur sur lequel vous souhaitez utiliser les produits Native Instruments n'est jamais connecté à Internet, vous pouvez activer les produits en suivant la procédure d'activation hors ligne. Veuillez noter que vous aurez besoin d'un autre ordinateur disposant lui d'une connexion à Internet.

3.3.1 Lancez l'activation hors ligne

SERVICE CENTER

Internet connection

Service Center was unable to establish an internet connection. How do you wish to proceed?

Try connecting to the internet again

Make sure that your computer is connected to the internet.

Use a proxy server to connect to the internet

Host Port

Continue without connecting to the internet

Please note: You will have to transfer an Activation Request File to a computer with internet access.

Status:
Pending...

L'écran de connexion à Internet du Service Center.

1. Lancez le Service Center. Si aucune connexion Internet n'est détectée, l'écran **Internet connection** apparaît (voir la capture d'écran ci-dessus).
2. Dans la zone **Continue without connection to the internet** située en bas de l'écran, cliquez sur **Offline**. Vous serez alors dirigé(e) vers l'écran **Activate**.

3.3.2 Créez le fichier de Demande d'Activation

SERVICE CENTER

Activate Update Overview Settings Support

You have to complete three steps to do an Offline Activation.

- 1. Create Activation Request File**
Enter serial numbers and save the Activation Request File to a portable storage device, e. g. an USB stick. [Create](#)
- 2. Transfer File to Internet Computer**
Take the Activation Request File to a computer with internet access and open it on that computer. This will load the Native Instruments Registration web page.
- 3. Open Activation Return File**
Copy the Activation Return File returned by the Native Instruments web server to a portable storage device and open it on the computer that you want to activate the product on. [Open](#)

Status:
Offline

L'écran d'activation hors ligne du Service Center.

- Sur l'écran [Activate](#), cliquez sur [Create](#). L'écran [Activate](#) affiche alors des champs permettant de saisir le numéro de série (cf. étape suivante).

3.3.3 Saisissez le numéro de série

SERVICE CENTER

Activate Update Overview Settings Support

Enter the serial numbers for the products you want to activate.

NI PRODUCT

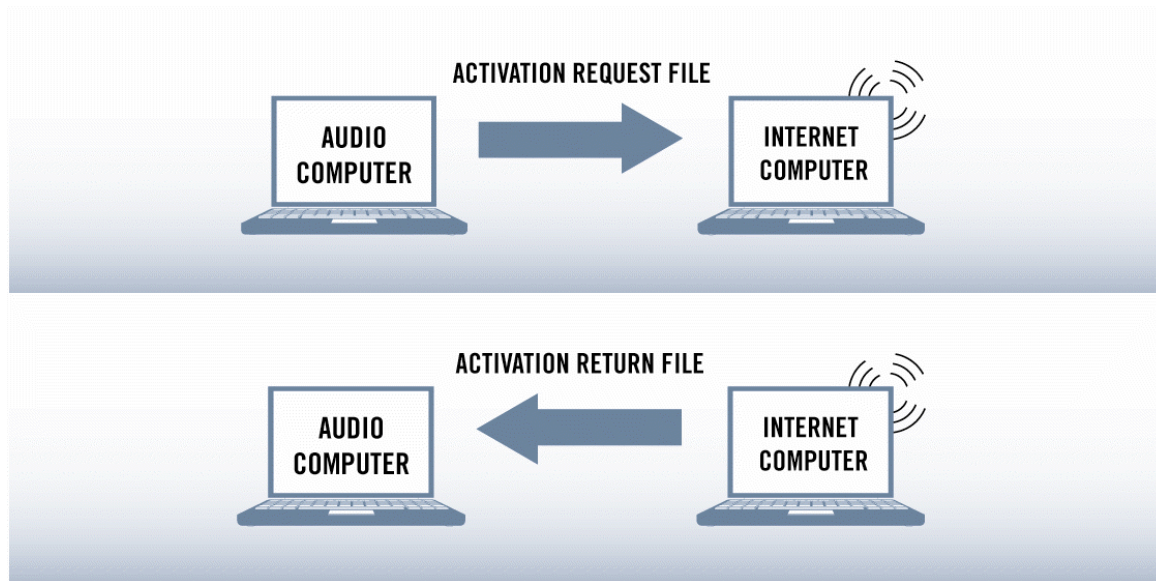
Back Create

Status:
Offline

L'écran d'activation des produits du Service Center.

1. Saisissez le numéro de série du logiciel dans le champ adéquat. Vous trouverez le numéro de série du logiciel sur la carte d'enregistrement incluse dans la boîte du TRAKTOR KONTROL Z1.
2. Cliquez sur **Create** pour sauvegarder le fichier de Demande d'Activation (ActivationRequestFile.html). Une boîte de dialogue Sauvegarder le Fichier apparaît et vous permet de choisir un emplacement pour la sauvegarde du fichier.
3. Sauvegardez le fichier de Demande d'Activation dans le dossier souhaité.

3.3.4 Transférez le fichier de Demande d'Activation



3.3.5 Ouvrez le fichier de Retour d'Activation

SERVICE CENTER

Activate Update Overview Settings Support

You have to complete three steps to do an Offline Activation.

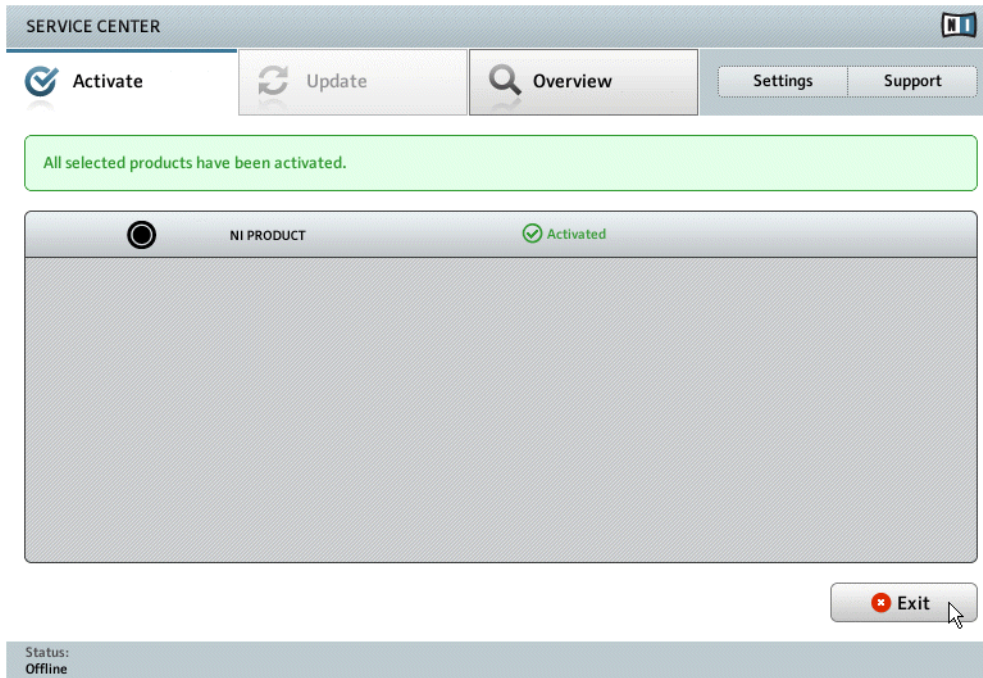
- 1. Create Activation Request File**
Enter serial numbers and save the Activation Request File to a portable storage device, e. g. an USB stick. [Create](#)
- 2. Transfer File to Internet Computer**
Take the Activation Request File to a computer with internet access and open it on that computer. This will load the Native Instruments Registration web page.
- 3. Open Activation Return File**
Copy the Activation Return File returned by the Native Instruments web server to a portable storage device and open it on the computer that you want to activate the product on. [Open](#)

Status:
Offline

L'écran d'activation hors ligne du Service Center.

1. Sur votre ordinateur audio, démarrez à nouveau le Service Center. Dans la zone [Continue without connection to the internet](#) située en bas de l'écran, cliquez sur [Offline](#).
2. Sélectionnez l'onglet [Active](#) et cliquez sur [Open](#) afin de charger le fichier de Retour d'Activation.

3.3.6 Terminez l'activation hors ligne



Une fois le fichier de Retour d'Activation ouvert, le Service Center vous confirme que le produit a bien été activé. Vous pouvez alors quitter le Service Center en cliquant sur [Exit](#).

- Pour obtenir les mises à jour pour vos produits, connectez-vous sur www.native-instruments.com/updates avec l'identifiant et le mot de passe de votre compte utilisateur Native Instruments. Téléchargez sur votre ordinateur connecté à internet toutes les mises à jour utiles à l'aide du Personal Update Manager, transférez-les sur votre ordinateur musical via un périphérique de stockage portable, puis installez-les.

3.4 Informations complémentaires

Vous trouverez des détails concernant vos produits enregistrés et leurs numéros de série, des informations sur les licences correspondantes ainsi que des réglages concernant votre compte utilisateur NI sur la page dédiée My Account : <http://www.native-instruments.com/my-account/>

4 Utiliser le Z1 avec votre ordinateur

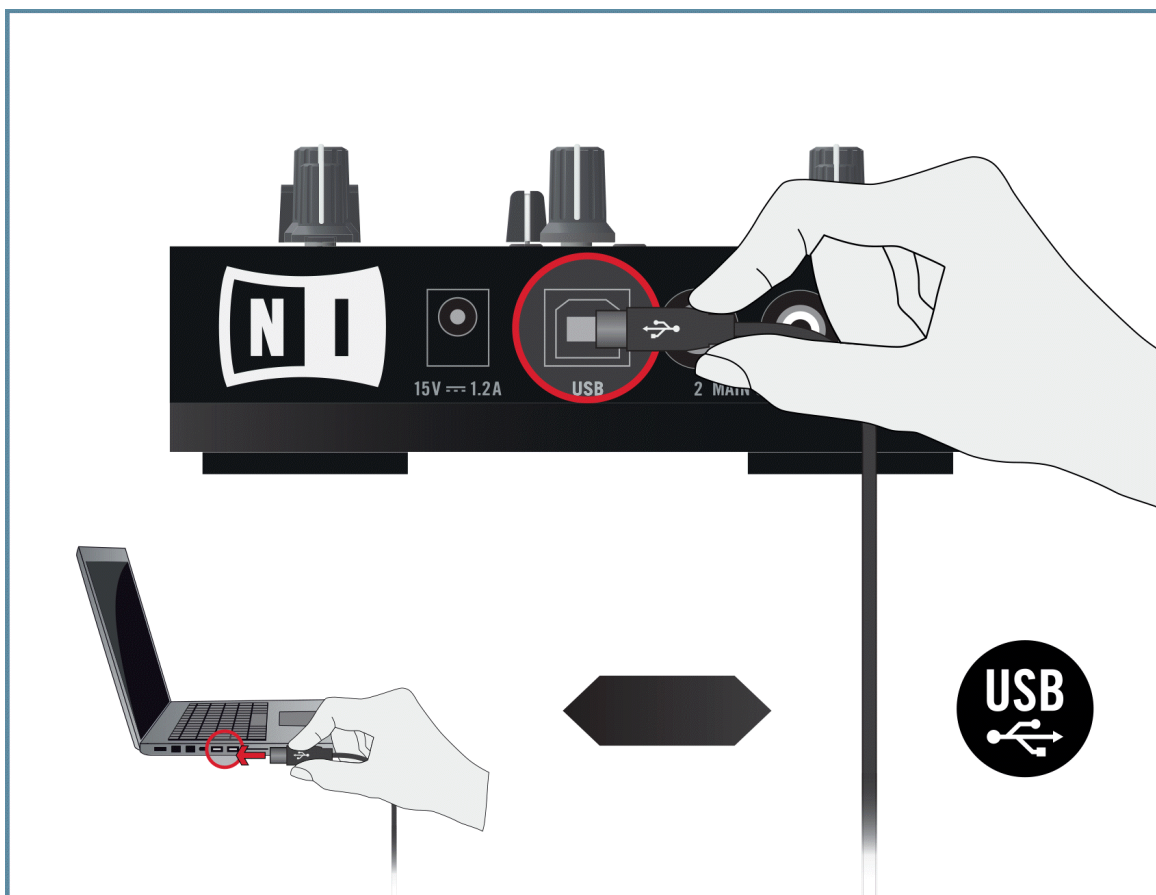
Pour utiliser le Z1 avec votre ordinateur, veuillez suivre les instructions contenues dans ce chapitre. Avant de brancher le matériel et de configurer votre système TRAKTOR KONTROL Z1, voici quelques points à avoir à l'esprit :

- Dans le cas où vous utilisez TRAKTOR avec un système d'exploitation Windows. Assurez-vous d'avoir installé le pilote matériel du Z1 à l'aide de l'installateur du logiciel TRAKTOR avant de connecter le Z1 à votre ordinateur ! Pour ce faire, veuillez suivre les instructions spécifiques à votre système d'exploitation disponibles au chapitre [↑2, Installation du logiciel](#).
- S'il est connecté à un concentrateur (« hub ») USB, le Z1 risque de ne pas fonctionner correctement ! Connectez-le directement à un port USB de votre ordinateur.
- Utilisé avec un amplificateur de puissance, des enceintes actives ou un casque, le Z1 peut générer des sons à des volumes susceptibles de causer des lésions auditives. En outre, l'extinction de l'appareil alors que le volume est réglé à un niveau élevé peut endommager vos enceintes. Assurez-vous de toujours baisser les contrôles de volume du Z1 au minimum avant de brancher son alimentation, de brancher du matériel externe, de lancer de la musique ou d'allumer/éteindre l'appareil. Une fois que tout est branché et mis en place, montez progressivement le volume tandis que de la musique est lue, jusqu'à atteindre le volume d'écoute désiré.

4.1 Connecter le Z1 à votre ordinateur

Pour connecter le TRAKTOR KONTROL Z1 à votre ordinateur :

1. Branchez la fiche carrée du câble USB fourni à la prise USB située sur le panneau arrière de votre Z1.
2. Branchez l'extrémité plate du câble USB à un port USB 2.0 (ou ultérieur) disponible sur votre ordinateur.



Lorsque le Z1 est connecté à votre ordinateur, son alimentation secteur n'est pas nécessaire. Dans cette configuration, le Z1 est directement alimenté par l'ordinateur.

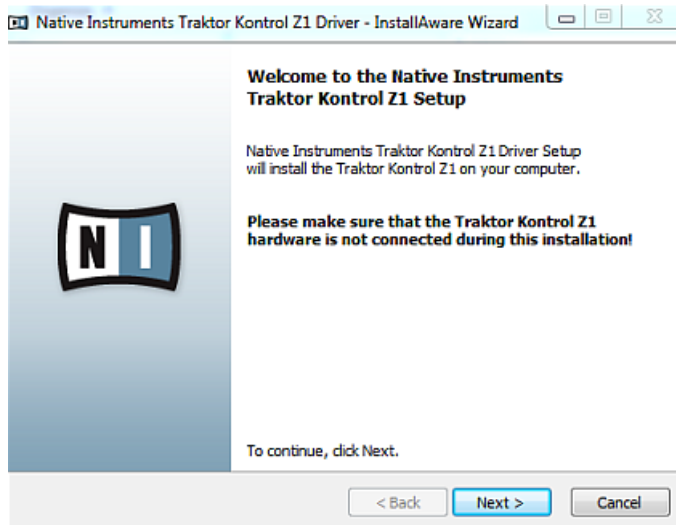
Systèmes Windows uniquement : finaliser l'installation du pilote matériel

Lorsque le nouveau périphérique est détecté, Windows finalise l'installation de son pilote :

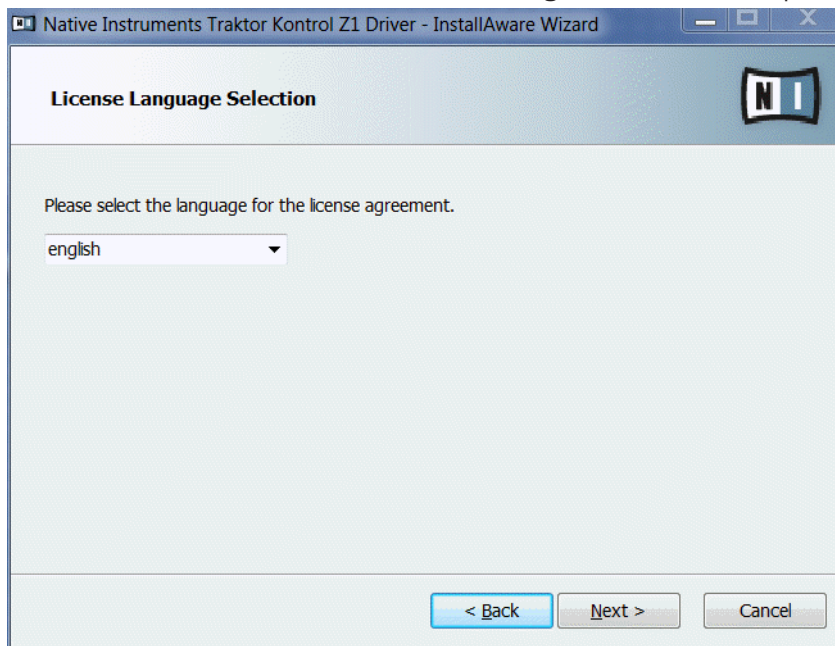
1. Une fenêtre contenant le message [Installation du pilote logiciel de périphérique](#) apparaît alors.



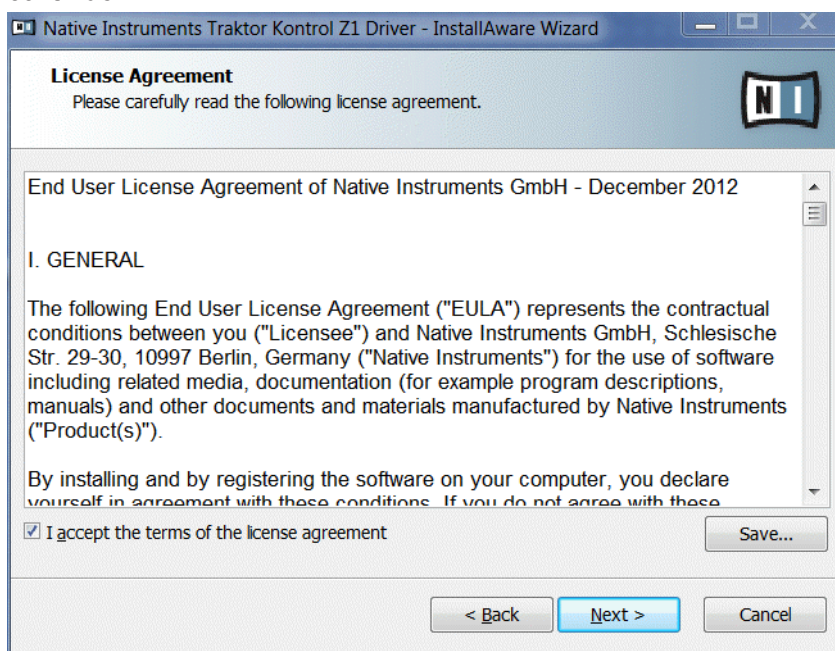
2. Lorsque la fenêtre de l'Assistant d'installation apparaît, cliquez sur [Suivant](#).



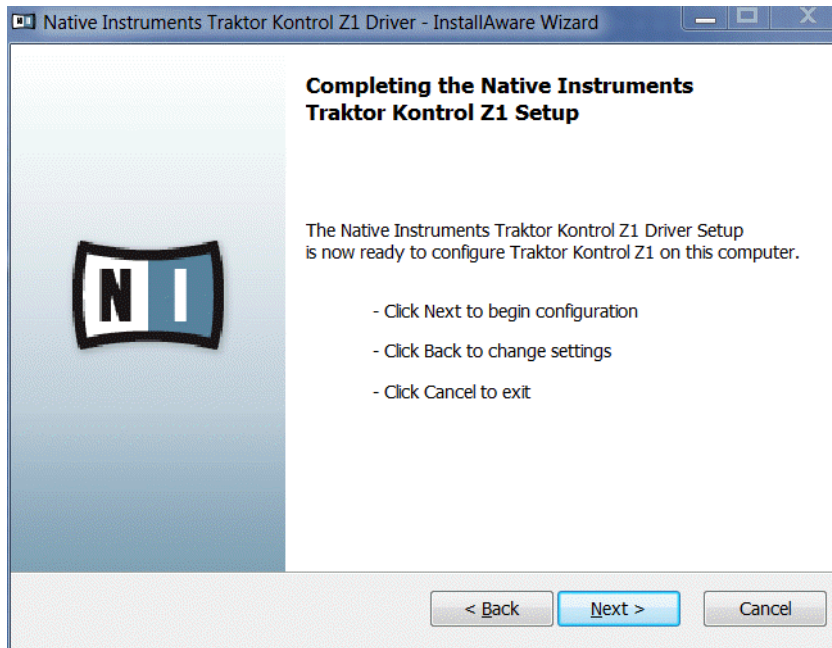
3. Dans le menu déroulant, sélectionnez la langue de votre choix, puis cliquez sur [Suivant](#).



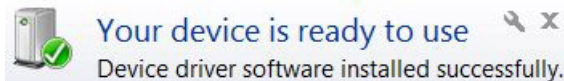
4. Cochez la case signifiant que vous acceptez l'accord de licence. Cliquez sur [Suivant](#) pour continuer.



5. L'Assistant d'installation est maintenant prêt à configurer le Z1. Cliquez sur [Suivant](#) pour finaliser l'installation.



6. Une fois l'installation du pilote matériel achevée, Windows affiche le message [Vos périphériques sont prêts à l'emploi](#).



Vous devrez peut-être désactiver votre anti-virus lors de l'installation du matériel.

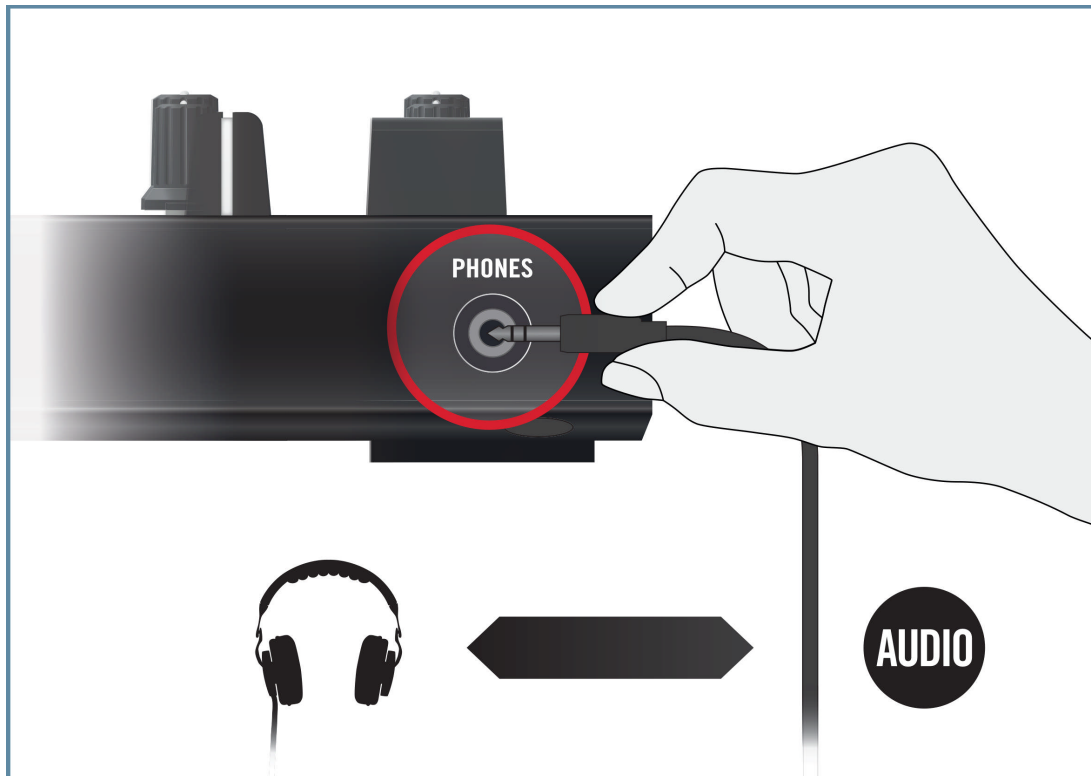
4.2 Brancher un casque



Avant de mettre le casque sur vos oreilles, assurez-vous que le contrôle de volume du casque (curseur **HP VOLUME**, situé sur le panneau supérieur du Z1) est réglé au minimum ! Ensuite, lorsque de la musique sera en cours de lecture, vous pourrez augmenter progressivement le volume jusqu'à atteindre le niveau d'écoute souhaité.

Pour brancher un casque au TRAKTOR KONTROL Z1 :

- Branchez votre casque à la prise **PHONES** située sur la façade avant de l'appareil ; veuillez remarquer que cette prise est de type Jack 3,5 mm.



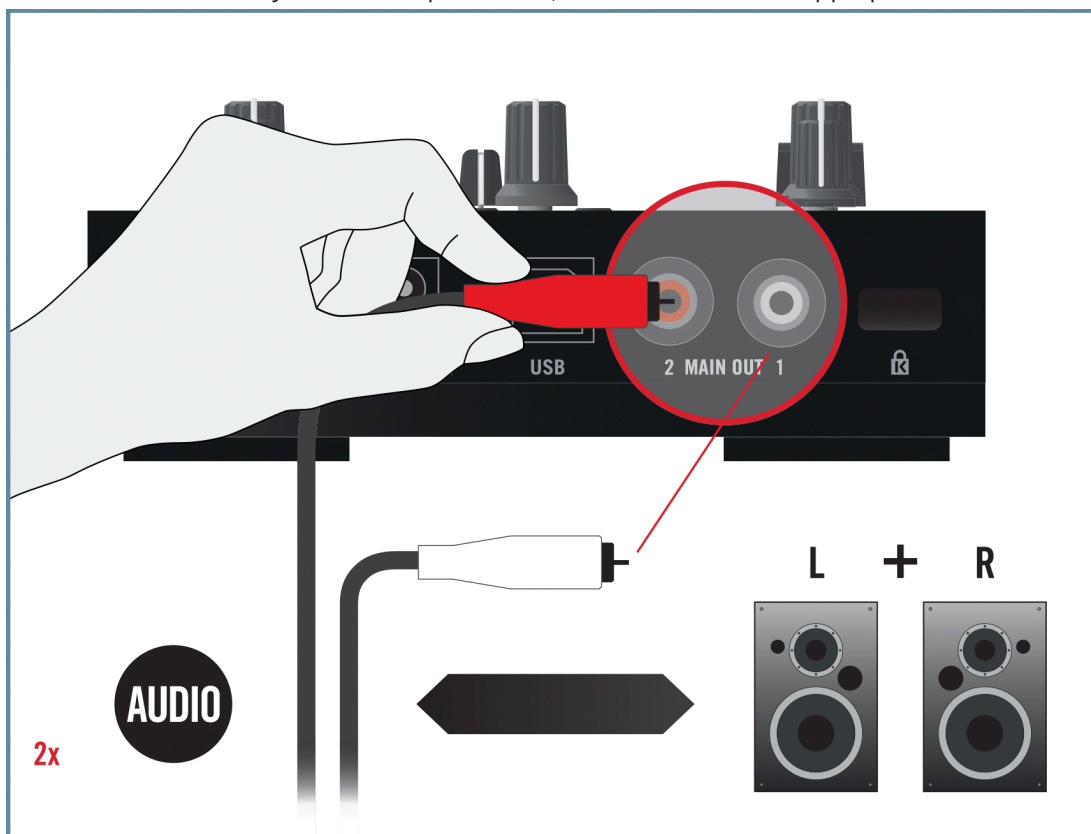
4.3 Connecter un système d'amplification



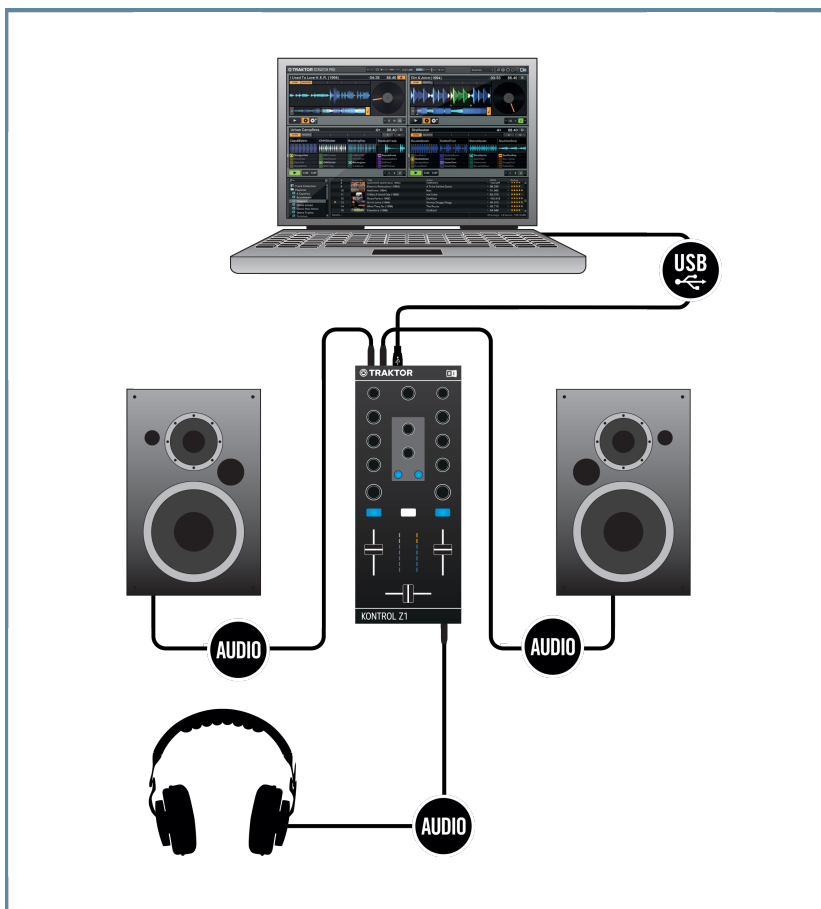
Éteignez votre système d'amplification (enceintes auto-alimentées ou amplificateur de puissance) et baissez tous les contrôles de volume de votre Z1 avant de continuer. Par la suite, lorsque de la musique sera en cours de lecture, vous pourrez augmenter progressivement le volume jusqu'à atteindre le niveau d'écoute souhaité.

Pour connecter votre amplificateur de puissance ou vos enceintes auto-alimentées au TRAKTOR KONTROL Z1 :

- Connectez les sorties RCA **MAIN OUT** situées à l'arrière de votre TRAKTOR KONTROL Z1 aux entrées de votre système d'amplification, à l'aide des câbles appropriés.



4.4 Vue d'ensemble de la configuration de votre système TRAKTOR KONTROL Z1 avec un ordinateur



Un exemple de configuration d'un système TRAKTOR KONTROL Z1 avec un ordinateur

4.5 Ultime préparatifs

Nous vous recommandons d'allumer vos divers appareils dans l'ordre suivant :

1. Allumez votre ordinateur.
2. Assurez-vous que le TRAKTOR KONTROL Z1 est bien connecté à un port USB 2.0 de l'ordinateur.
3. Allumez votre système d'amplification (enceintes auto-alimentées ou amplificateur de puissance avec enceintes passives).

Ensuite, une fois le logiciel lancé et les pistes chargées sur les Decks de TRAKTOR, lancez la lecture d'une piste de musique et augmentez progressivement les contrôles de volume jusqu'à atteindre un niveau d'écoute confortable.



Avant de mettre le casque sur vos oreilles, assurez-vous systématiquement que le contrôle de volume du casque est réglé au minimum ! Ensuite, lorsque de la musique sera en cours de lecture, vous pourrez augmenter progressivement le volume du casque jusqu'à atteindre le niveau d'écoute souhaité.

4.6 Lancer le logiciel TRAKTOR sur votre ordinateur

Une fois l'installation effectuée, vous trouverez le dossier d'installation de TRAKTOR sur votre disque dur (il contient l'application ainsi que sa documentation). Si vous avez effectué l'installation en gardant les réglages par défaut, ce dossier se trouve à l'un des emplacements suivants :

- Mac OS X : *Macintosh HD/Applications/Native Instruments/Traktor 2/*
- Windows : *C:\Program Files\Native Instruments\Traktor 2*

Pour démarrer TRAKTOR :

- Double-cliquez sur l'icône de l'application **Traktor** située dans le dossier d'installation ou bien (sous Windows), sur l'un des raccourcis créés lors de l'installation (par exemple sur votre bureau).

- La fenêtre de TRAKTOR s'ouvre et l'écran du Setup Wizard (Assistant de Configuration) apparaît au premier plan. Configurez TRAKTOR en suivant les instructions fournies par le Setup Wizard (Assistant de Configuration). Pour plus d'informations concernant le Setup Wizard de TRAKTOR, veuillez consulter le document TRAKTOR Getting Started Guide (« Manuel de Prise en Main »).

5 Utiliser le Z1 avec un appareil iOS

Pour utiliser le Z1 avec un appareil iOS, veuillez suivre les instructions contenues dans ce chapitre. Avant de brancher le matériel et de configurer votre système TRAKTOR KONTROL Z1, voici quelques points à avoir à l'esprit :

- Si vous comptez utiliser le Z1 avec l'application TRAKTOR DJ sur votre appareil iOS, commencez par vous assurer que vous avez téléchargé l'application TRAKTOR DJ avant même de connecter le Z1. TRAKTOR DJ est disponible au téléchargement depuis l'App Store iTunes. Pour plus d'informations à ce sujet, veuillez consulter le chapitre [↑5, Utiliser le Z1 avec un appareil iOS](#). Les appareils iOS permettant l'utilisation de TRAKTOR DJ sont les suivants :
 - iPhone 4
 - iPhone 4S
 - iPhone 5
 - iPod touch (4ème génération)
 - iPad 2
 - iPad (3ème génération)
 - iPad (4ème génération)
 - iPad mini



Un adaptateur Lightning-to-Dock Apple est nécessaire pour utiliser le Z1 avec un iPad (4ème génération), iPad Mini, ou iPhone 5.

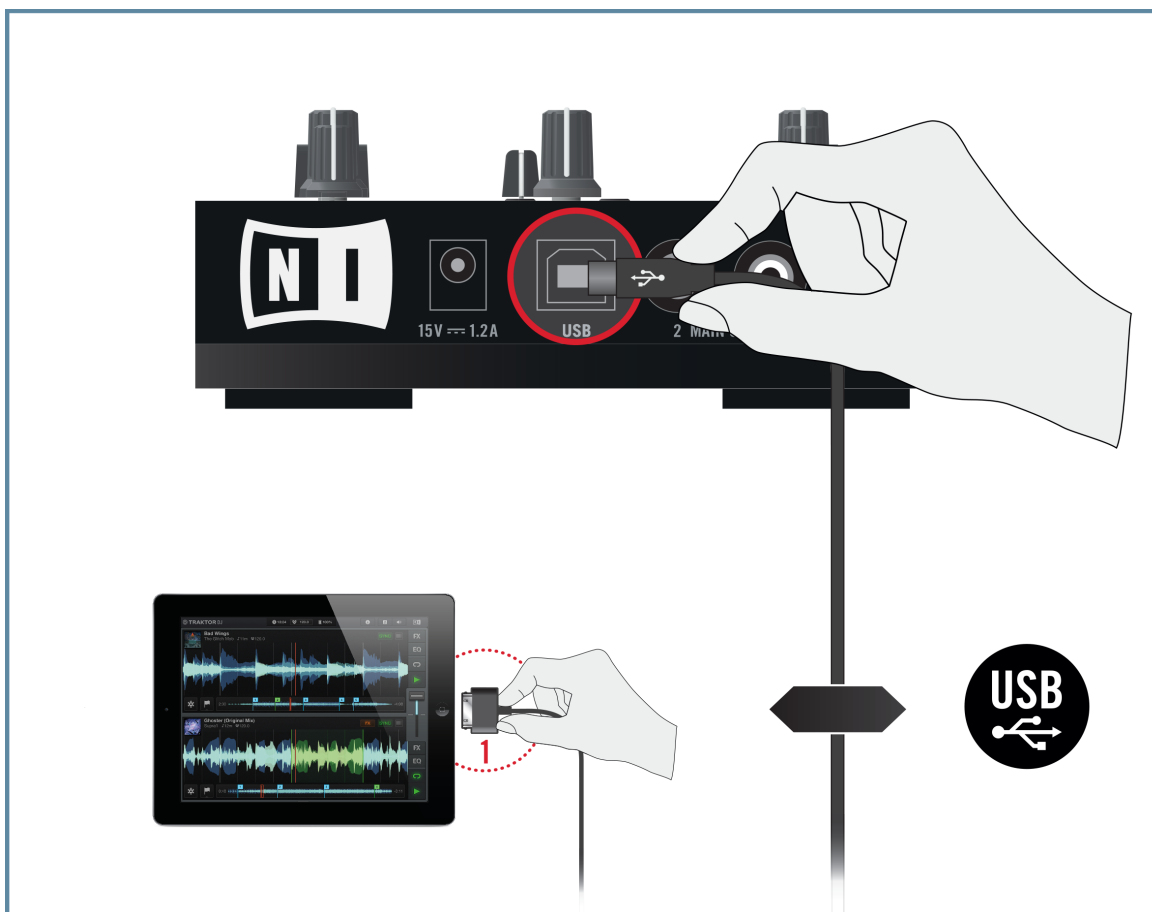


Utilisé avec un amplificateur de puissance, des enceintes actives ou un casque, le Z1 peut générer des sons à des volumes susceptibles de causer des lésions auditives. En outre, l'extinction de l'appareil alors que le volume est réglé à un niveau élevé peut endommager vos enceintes. Assurez-vous de toujours baisser les contrôles de volume du Z1 au minimum avant de brancher son alimentation, de brancher du matériel externe, de lancer de la musique ou d'allumer/éteindre l'appareil. Une fois que tout est branché et mis en place, montez progressivement le volume tandis que de la musique est lue, jusqu'à atteindre le volume d'écoute désiré.

5.1 Connecter le Z1 à votre appareil iOS

Pour connecter le TRAKTOR KONTROL Z1 à votre appareil iOS :

1. Branchez la fiche carrée (fiche USB de type B) du câble Native Instruments iOS fourni à la prise USB située sur le panneau arrière de votre Z1.
2. Branchez la fiche Apple du câble au connecteur Dock 30 pins situé en bas de votre appareil iOS.



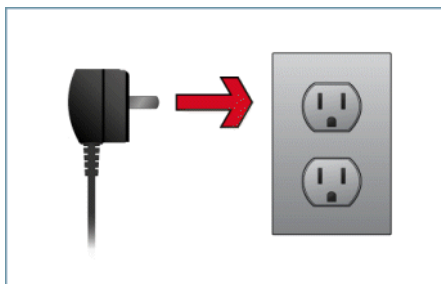
Exemple de configuration TRAKTOR KONTROL Z1 iOS avec un iPad.

(1) Le câble Native Instruments iOS nécessaire pour connecter l'iPad et le Z1.

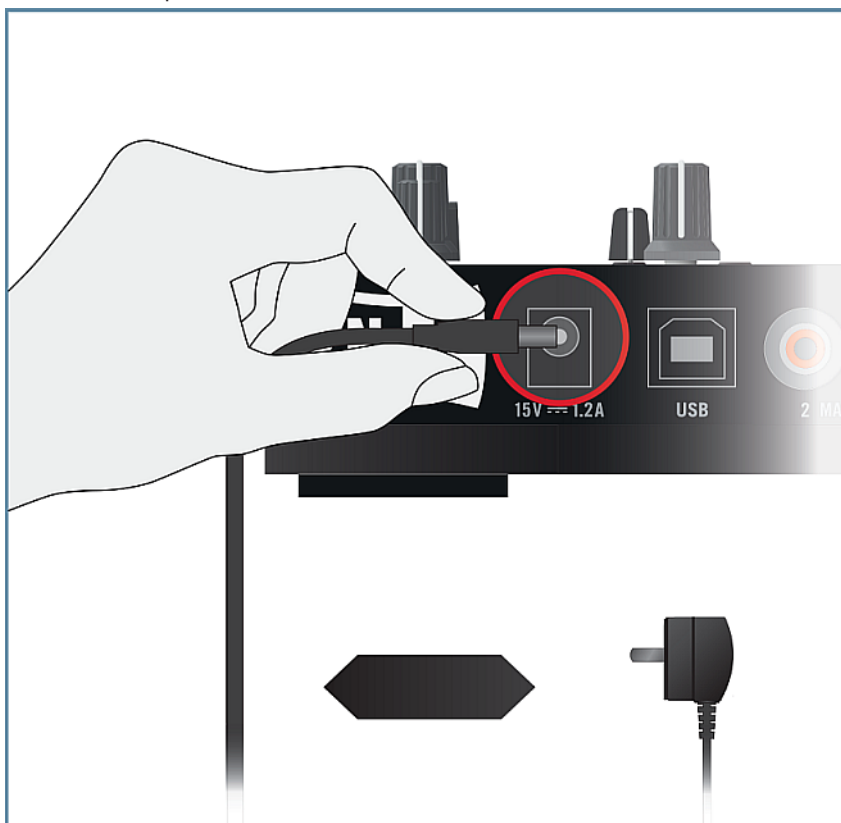
5.2 Brancher l'alimentation secteur

Pour brancher l'alimentation secteur :

1. Branchez la fiche du câble d'alimentation électrique sur une prise de courant.



2. Insérez la fiche mâle 15V du câble d'alimentation électrique dans la prise d'alimentation située sur le panneau arrière de votre TRAKTOR KONTROL Z1.



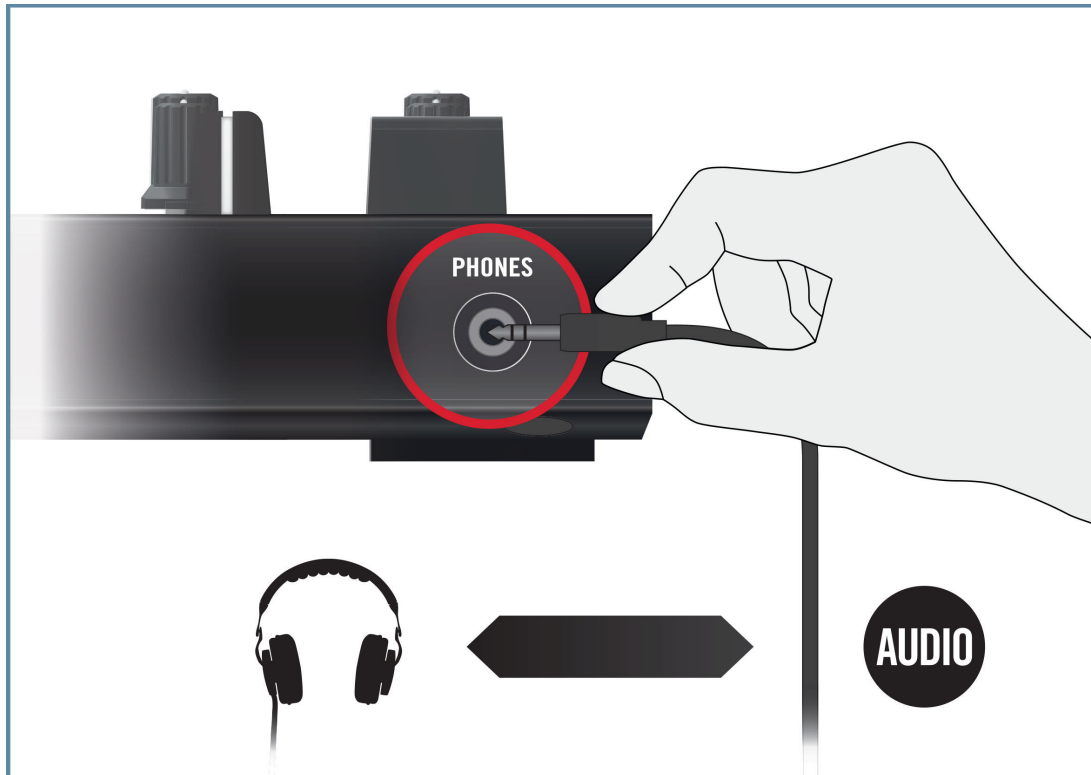
5.3 Brancher un casque



Avant de mettre le casque sur vos oreilles, assurez-vous systématiquement que le contrôle de volume du casque (curseur **HP VOLUME**, situé sur le panneau supérieur du Z1) est réglé au minimum ! Par la suite, lorsque de la musique sera en cours de lecture, vous pourrez augmenter progressivement le volume du casque jusqu'à atteindre le niveau d'écoute souhaité.

Pour brancher un casque au TRAKTOR KONTROL Z1 :

- Branchez votre casque à la prise **PHONES** située sur la façade avant de l'appareil ; veuillez remarquer que cette prise est de type Jack 3,5 mm.



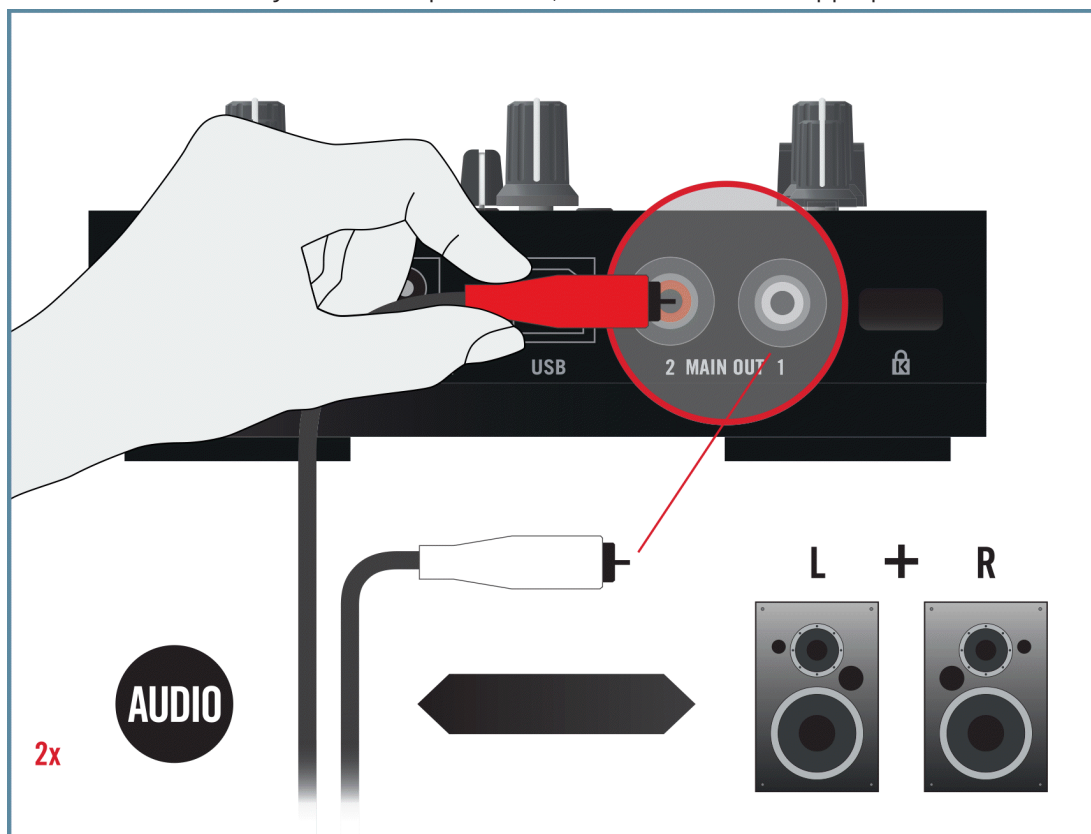
5.4 Connecter un système d'amplification



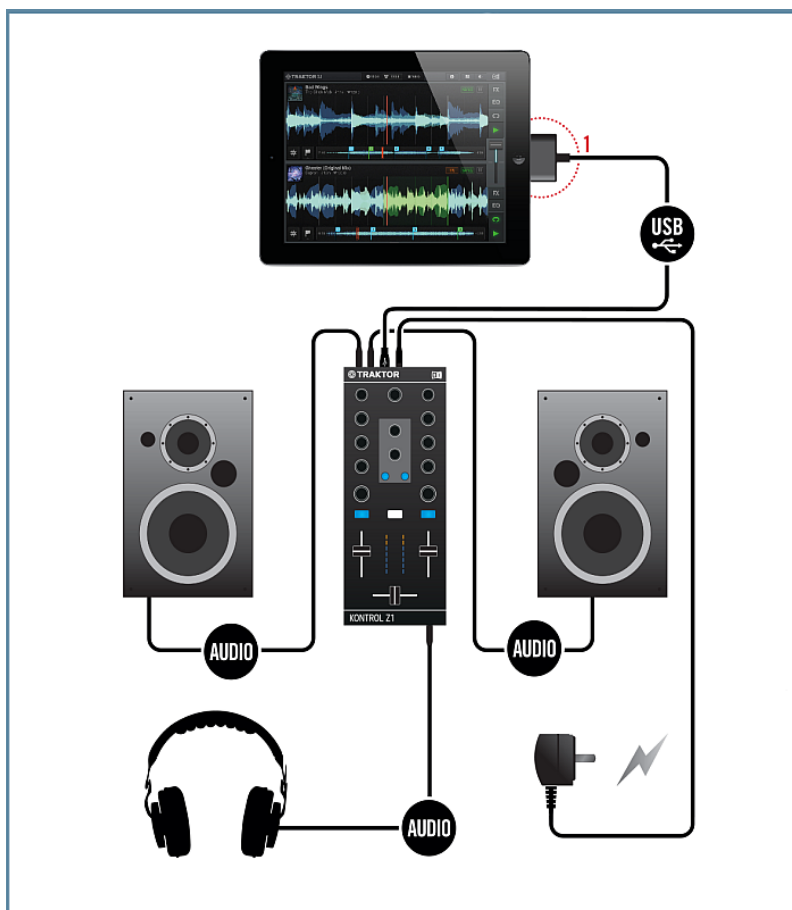
Éteignez votre système d'amplification (enceintes auto-alimentées ou amplificateur de puissance) et baissez tous les contrôles de volume de votre Z1 avant de continuer. Par la suite, lorsque de la musique sera en cours de lecture, vous pourrez augmenter progressivement le volume du casque jusqu'à atteindre le niveau d'écoute souhaité.

Pour connecter votre amplificateur de puissance ou vos enceintes auto-alimentées au TRAKTOR KONTROL Z1 :

- Connectez les sorties RCA **MAIN OUT** situées à l'arrière de votre TRAKTOR KONTROL Z1 aux entrées de votre système d'amplification, à l'aide des câbles appropriés.



5.5 Vue d'ensemble de la configuration de votre système TRAKTOR KONTROL Z1 avec un appareil iOS



Un exemple de configuration d'un système TRAKTOR KONTROL Z1 avec un appareil iOS.

(1) Le câble Native Instruments iOS nécessaire pour connecter l'iPad et le Z1.



Veuillez remarquer qu'il est possible que la connexion d'un appareil iOS au Z1 empêche son chargement, par exemple si la batterie de l'appareil iOS est complètement déchargée.

5.6 Ultimes préparatifs

Nous vous recommandons d'allumer vos divers appareils dans l'ordre suivant :

1. Allumez votre appareil iOS.
2. Assurez-vous que le câble d'alimentation du TRAKTOR KONTROL Z1 est bien branché sur le secteur.
3. Allumez votre système d'amplification (enceintes auto-alimentées ou amplificateur de puissance avec enceintes passives).

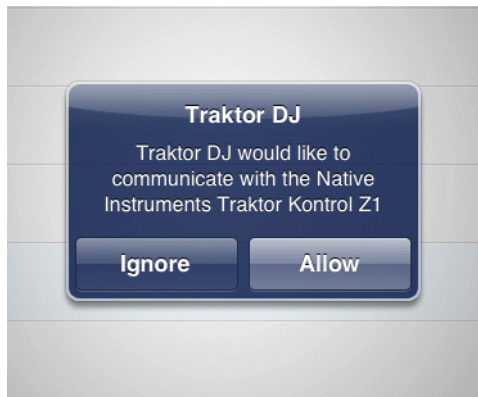
Ensuite, une fois le logiciel lancé et les pistes chargées sur les Decks de TRAKTOR DJ, lancez la lecture d'une piste de musique et augmentez progressivement les contrôles de volume jusqu'à atteindre un niveau d'écoute confortable.



Avant de mettre le casque sur vos oreilles, assurez-vous que le contrôle de volume du casque est réglé au minimum ! Par la suite, lorsque de la musique sera en cours de lecture, vous pourrez augmenter progressivement le volume du casque jusqu'à atteindre le niveau d'écoute souhaité.

5.7 Lancer l'application TRAKTOR DJ

1. Lancez l'application TRAKTOR DJ sur votre appareil iOS en tapotant sur son icône. TRAKTOR DJ reconnaît alors la connexion avec le Z1. Si vous utilisez TRAKTOR DJ sur un iPad, la fenêtre de dialogue suivante apparaîtra lors de la première connexion du Z1.



2. Tapez sur [Allow](#).
→ TRAKTOR DJ se configurera alors automatiquement pour une utilisation avec le Z1.

6 Et ensuite ?

- Pour en savoir plus sur la manipulation du Z1 et sur son utilisation avec le logiciel TRAKTOR, veuillez consulter le **Manuel du TRAKTOR KONTROL Z1**. Vous pouvez accéder au Manuel du TRAKTOR KONTROL Z1 via l'entrée *Open Manual...* située dans le menu [Help](#) du logiciel TRAKTOR.
- Pour des informations concernant toutes les fonctionnalités de TRAKTOR, veuillez vous référer au **Manuel de TRAKTOR** et au document **TRAKTOR Getting Started**. Vous pouvez accéder à ces documents via l'entrée *Open Manual...* située dans le menu [Help](#) du logiciel TRAKTOR.

7 Dépannage et questions fréquentes

Cette section propose des réponses aux questions les plus fréquentes ainsi que des références aux articles de la Base de Connaissances (Knowledge Base) pour obtenir plus de détails. Pour trouver un article, rendez-vous sur le site web de Native Instruments, naviguez vers la Knowledge Base (dans la section Support) et saisissez le numéro de l'article dans le champ de recherche.

7.1 L'installateur d'une mise à jour ne trouve pas le dossier d'installation

Si vous avez déplacé manuellement une application Native Instruments sur votre disque dur, l'installateur affichera un message d'erreur lorsqu'il tentera d'appliquer la mise à jour et l'installation de la mise à jour s'interrompra. Vous pouvez corriger le chemin d'accès à l'application depuis la page [Overview](#) du Service Center. Si une application est introuvable, un bouton [Localiser](#) apparaît sur cette page. Cliquez sur ce bouton et naviguez jusqu'à l'emplacement véritable de l'application.

7.2 Clics et ruptures dans l'audio lors de la lecture de pistes

Si vous entendez des clics ou des coupures de son lorsqu'une piste est en cours de lecture, il vous faudra peut-être augmenter le réglage de latence de votre TRAKTOR KONTROL Z1. Pour savoir comment procéder, veuillez vous référer au **Manuel du TRAKTOR KONTROL Z1**, qui décrit dans le détail le Traktor Kontrol Z1 Control Panel — l'outil qui vous permettra d'ajuster les réglages de l'interface audio.

7.3 Autres ressources de dépannage

Si aucune des suggestions de ce chapitre ne traite de votre problème, le Manuel de TRAKTOR 2 fournit des informations plus détaillées sur les thèmes évoqués dans ce Guide d'Installation. Vérifiez aussi si la Base de Connaissances ne recèle pas la réponse :

<http://www.native-instruments.com/knowledge/>

8 Assistance

8.1 Knowledge Base / Online Support / Readme

Pour ouvrir le Formulaire d'Assistance En ligne ou accéder à la Base de Connaissances :

- Ouvrez l'application Service Center et cliquez sur le bouton [Support](#) situé dans le coin supérieur droit. Là, vous trouverez des liens directs vers la Base de Connaissances en ligne (**Online Knowledge Base**) et le formulaire d'assistance en ligne (**Online Support Form**) de Native Instruments.

La Base de Connaissances en ligne rassemble de nombreuses informations utiles sur votre produit Native Instruments et peut être d'une grande aide pour résoudre les éventuels problèmes que vous pourriez rencontrer lors de votre travail avec les produits Native Instruments.

Si aucune entrée de la Base de Connaissances ne correspond à votre problème, ou si la ou les entrées ne le résolvent pas, vous pouvez utiliser le Formulaire d'Assistance en ligne (Online Support Form) pour contacter l'équipe d'Assistance Technique de Native Instruments. Le Formulaire d'Assistance en ligne vous demandera de saisir des informations sur votre configuration matérielle et logicielle. Ces informations sont essentielles pour que notre équipe d'assistance puisse vous fournir une aide de qualité.

Lors de vos communications avec l'équipe d'assistance, gardez à l'esprit que plus vous lui fournirez d'informations sur votre matériel, votre système d'exploitation, la version du logiciel que vous utilisez et le problème que vous rencontrez, mieux elle pourra vous venir en aide. Dans votre description, pensez à mentionner :

- Comment reproduire le problème
- Ce que vous avez déjà tenté pour y remédier
- Une description de votre configuration comprenant tout votre matériel
- La marque et les caractéristiques de votre ordinateur

Lorsque vous installez de nouveaux logiciels ou des mises à jour, un **fichier Readme** (Lisez-moi) contient les infos de dernière minute qui n'ont pu être incluses à temps dans la documentation. Veuillez ouvrir et lire ce fichier Readme avant de contacter l'Assistance Technique.

8.2 Forum

Sur le Forum des utilisateurs (« User Forum ») de Native Instruments, vous pouvez discuter des fonctionnalités des divers produits avec d'autres utilisateurs et avec les experts modérant le forum :

<http://www.native-instruments.com/forum>.

8.3 Mises à jour

Lorsque vous rencontrez un problème, il est recommandé de commencer par télécharger et installer les éventuelles mises à jour du logiciel. Des mises à jour paraissent régulièrement pour corriger les problèmes connus et améliorer constamment le logiciel. Le numéro de version de votre logiciel est affiché dans la boîte de dialogue [About](#) de chaque application Native Instruments. Cette boîte de dialogue peut être ouverte en cliquant sur le logo de NI situé dans le coin supérieur droit de l'interface utilisateur. Vous trouverez également les numéros de version de toutes les applications Native Instruments installées sur votre ordinateur en affichant les détails pour chaque application sur la page [Overview](#) du Service Center. Les mises à jour disponibles sont affichées dans la page [Update](#) du Service Center ainsi que sur notre site web à l'adresse :

<http://www.native-instruments.com/updates>.